



Ils sont nos sponsors, le saviez-vous ?

© Lors de votre prochain achat, pensez à favoriser nos sponsors:

- Auto-école Sifringer, Reconvilier
- Ciment Vigier, Péry
- Garage Senn, Bôle
- ID voyage, Tavannes
- La Brosse d'or, Tramelan
- Pizzeria de l'étoile, Reconvilier
- Stevil Electronique, Cortébert
- Willy Modélisme, Courrendlin

Avez-vous déjà visité notre site internet ?

www.rcpp.ch

Impressum :

Mise en page : Patrick
Tirage 20 ex.
Parution : 4x par an

Adresses :

Courriel : redaction@rcpp.ch
Poste : RCPP, 2710 Tavannes
Fax : 032 481 15.12

Prix indicatif au N° : SFr. 2.50

Abonnements :

Recevez La Bonne Voie par courriel, en format PDF, ou par la Poste.

Prix pour 1 an, normal : SFr. 10.—

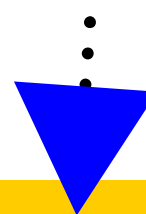
Prix pour 1 an, soutien : SFr. 25.—

Prix pour envoi par courriel : Gratuit

Renseignements au local ou par courriel
redaction@rcpp.ch



La Bonne Voie



Dans ce numéro :

| | |
|--------------------------|---|
| Le billet du président | 2 |
| La photo souvenir | 2 |
| Petites annonces | 3 |
| Infos | 4 |
| Notre maquette | 5 |
| Agenda | 7 |
| Nos sponsors | 8 |
| Impressum et abonnements | 8 |

Edito

Centenaire de la ligne Moutier-Soleure, inauguration du métro M2 à Lausanne, 150 ans de la ligne Lausanne-Genève-La Praille, courses avec les véhicules historiques, l'année fut riche en événements et manifestations ferroviaires susceptibles d'intéresser les ferroviphiles que nous sommes. L'automne c'est aussi l'occasion de reprendre de l'activité dans notre domaine qu'est le train miniature. Mais les membres du RCPP n'ont pas attendu l'automne pour travailler, ils ont poursuivi tout l'été durant leur activité à la maquette du club; venez donc admirer l'œuvre commune lors des portes ouvertes des 18 et 19 octobre. Plus de renseignements sur www.rcpp.ch



RCPP

Le billet du président

Chers membres

Une année déjà que nous célébrons les dernières portes ouvertes devant un public charmé et fasciné par nos trains qui parcouraient notre grande maquette.

Les portes à peine fermées, nous retroussons nos manches pour construire, assembler et façonner les décors de notre fabuleux projet.

Aujourd'hui, non seulement le réseau continu a atteint sa taille définitive, mais les amoureux du continu, peuvent, enfin, voir circuler leurs compositions sur un circuit digne de ce nom. Le car postal circule depuis peu devant les pans de rochers fraîchement peints et parsemés de verdure.

Que chacun prenne du plaisir à participer à nos prochaines portes ouvertes et surtout n'oubliez pas de transmettre notre passion à de futur membre.

Votre président Philippe Racine

La photo souvenir

Des problèmes informatiques indépendants de notre volonté nous ont empêché de publier la photo souvenir. Merci de bien vouloir nous en excuser.

AGENDA :

| | |
|------------------------------------|------------------------|
| Travaux au local dès 19h30 | Tous les mardis |
| Soirée mensuel de roulement chaque | 3e jeudi |
| Stamm mensuel prévu chaque | 3e jeudi |
| Fondue du petit nouvel-an | 16 janvier 2009 |
| Assemblée Générale | 20 mars 2009 |



Notre local est à disposition :

Pour un anniversaire ou une rencontre de famille par exemple.

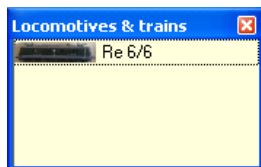
Nombre de places disponibles à l'intérieur : 24

Pour les membres, le tarif est de 25.- par jour et il est demandé de consommer un minimum de boissons de la cantine RCPP.

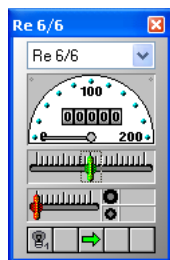
Réservez le local chez Pierre-Yves au 078/7346725 ou par courriel intendance@rcpp.ch

Sur la gauche de l'écran, vous apercevez la liste des trains (fig.2). Si votre locomotive ne se trouve pas dans la liste, vous devez importer les données de la locomotive. Pour se faire, cliquer sur « Train » dans le menu principal, puis sur « Importer ». Les fichiers se trouvent dans le dossier « C:\Mes documents\RRTC\Profils\MMM ». MMM faisant référence à vos initiales. Il vous suffit alors de cliquer sur le nom de la locomotive à importer. Si l'opération a réussie, la locomotive apparaîtra dans la liste des trains (fig. 2). En double cliquant sur la locomotive, la fenêtre de train (fig. 3) de votre locomotive apparaît.

Pour faire avancer votre locomotive à partir de la fenêtre de train (fig. 3), il suffit de déplacer le curseur vert avec la souris. Le curseur rouge vous permet d'actionner les freins. Les icônes en bas de la fenêtre de train permettent d'actionner les fonctions (F1..F4). Dans l'exemple de la figure 3, une seule fonction a été définie.



(Fig 2)



(Fig 3)

Si la liste des trains ou la fenêtre de trains n'apparaît pas à l'écran, vous pouvez cliquer sur « Fenêtres » dans le menu principal puis sur « Liste des trains » ou « Nouvelle fenêtre de train ».

Il va de soit que vous pouvez faire circuler plusieurs locomotives simultanément.

Pour vous familiariser avec le logiciel, nous avons prévu 2 séances spéciales les jeudis 17 avril et 15 mai.

Petites Annonces



Nous insérons ici vos petites annonces de tous styles.
Envoyez vos annonces à l'adresse qui figure en dernière page.

A vendre :

Roco Re 460 Ergüel sér. Limit. et numérot. AC Fr 500.— tél. 078/6091019

Hag wagon plat avec 2 cont. « HAG Jubilé » Fr 55.— tél. 078/6091019

Liliput K2 gris 2pcs Fr 24.50/pce tél.078/6091019

Wagon au logo du club Fr 20.— tél.0324812741

Divers articles au logo du club voir www.rcpp.ch ou tél 032/4812741

Recherche :

Vous recherchez une pièce rare? Vous ne désirez pas y mettre votre chemise? Alors faites un mail à redaction@rcpp.ch avec le descriptif de ce que vous cherchez et nous le publierons ici



- INFO -

Auteur(s)

Patrick

- Participez à la rédaction de La Bonne Voie en envoyant vos idées et articles à : RCPP, La Bonne Voie, 2710 Tavannes ou par courriel: redaction@rcpp.ch
- La bibliothèque du club s'agrandit... vous y trouverez diverses revues à votre disposition pour consultation. Renseignement auprès de notre bibliothécaire Alain Desboeufs documentaliste@rcpp.ch
- Si vous possédez des revues ou tout autre document relatif à notre hobby et que vous ne savez pas quoi en faire nous les acceptons volontiers
-

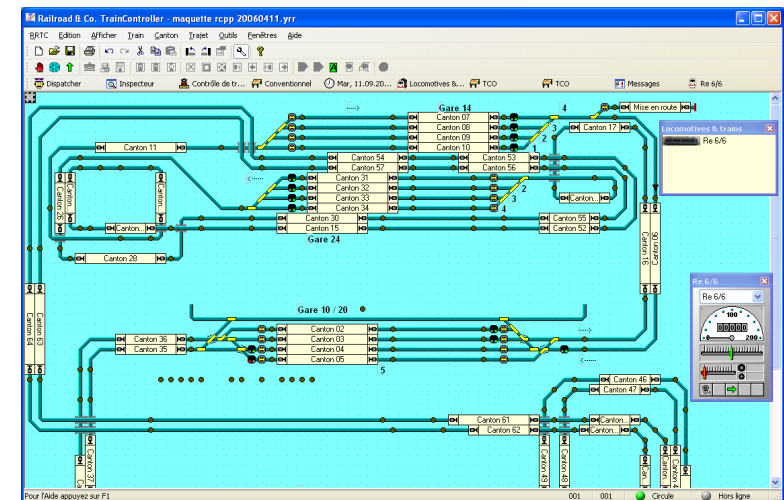


3^{ème} volet : La conduite d'un train avec RRTC

Dans le numéro précédent de la bonne voie, vous avez appris à enclencher la commande de la maquette.

Chaque locomotive doit être calibrée et configurée. Les données des locomotives sont stockées dans le dossier « C:\Mes documents\RRTC\Profils\MMM ». Dans ce volet, nous allons partir du principe que la locomotive utilisée a déjà été configurée. Le thème « configuration » fera l'objet d'un volet particulier lors d'un prochain numéro.

Dès que l'ordinateur est enclenché, Le TCO de la maquette apparaît à l'écran (fig. 1).



(fig. 1)