

La Bonne Voie



Décembre 2010

Année 5 ; N° 18

Dans ce numéro :

Le billet du Président	2
Infos	3
La sortie du club	4
Montage de la tente	5
Portes ouvertes	6
Maquette	8
Revue de l'année	10
Agenda	11
Sponsors, impressum, abonnement	12

Dernière édition de cette cinquième année, le dix-huitième numéro de la Bonne Voie s'offre un re-looking mais la qualité du contenu reste inchangée.

Les portes ouvertes sont passées, le travail a repris de plus bel dans notre local, déjà le nouveau pont est en place et les trains peuvent à nouveau rouler.

En attendant la rédaction de la bonne voie, vous souhaitez une bonne année 2011
Cyrille



Le billet du président

Chers amis du RCPP,

C'est avec joie que nous accueillons Florent Babey de Saicourt, membre junior, nous lui souhaitons beaucoup de plaisir.

Au sein du comité, Pierre-Yves a souhaité se retirer, son successeur sera nommé lors de la prochaine assemblée générale, avis aux amateurs!

Une fois de plus, l'année 2010 a été couronnée de succès, tout d'abord l'anniversaire du club qui a été fêté dignement, suivi du traditionnel pique-nique, de la course à Vallorbe et bien sur les portes ouvertes, ces dernières ont rapporté la coquette somme de CHF 4200.— , à noter que 23 membres se sont spontanément annoncés pour donner un coup de main, signe de la bonne camaraderie qui règne au sein du club.

Durant cette année, le comité s'est réuni à 5 reprises pour traiter les affaires courantes. Concernant l'annexe au sud du bâtiment, un projet d'une maisonnette de jardin (env. 10m²) vous sera proposé lors de l'assemblée générale 2011.

Sur la maquette, le décor avance à grands pas, après la pose du pont suspendu, c'est au tour d'un lac de voir le jour, sans oublier les multiples entrées de tunnels qui « poussent » le long des voies, bref encore beaucoup de travail nous attend...

Je profite de l'occasion pour vous remercier tous pour votre fidèle engagement et je vous souhaite de joyeuses fêtes de fin d'année à vous et à votre famille.

Le président



RCPP

Infos

- Participez à la rédaction de La Bonne Voie en envoyant vos idées et articles à : RCPP, *La Bonne Voie*, Rue du Soleil 5, 2710 Tavannes ou par courriel: redaction@rcpp.ch.
- Le club est heureux de compter un nouveau membre junior M. Florent Babey de Saicourt.
- Nous regrettons la démission de M. Pierre-Yves Némitz de son poste de secrétaire.
- Vous pouvez vous inscrire pour la fondue du petit Nouvel An auprès du président ou sur la liste affichée au local.

N°	Date limite pour la remise des documents	Publication
19	3.3.2011	17.3.2011
20	2.6.2011	16.6.2011



La sortie du club

En ce 18 septembre, 22 personnes se retrouvent à la Gare de Tavanès pour un voyage en bus des CJ, direction Vallorbe. Là, nous sommes attendus au Rail-Model-Club, où une visite de la maquette est organisée, cafés et croissants sont au rendez-vous. Ensuite passage culturel au musée du fer et du che-



min de fer qui nous plonge dans le passé glorieux de la gare de Vallorbe. Le repas de midi est pris à bord du Conifer, train touristique, qui circule à max. 20 Km/h sur la ligne Pontarlier—Vallorbe, longue de 8 km. A la gare, la 030 Tigerli, cons-

truite en 1915 à Winterthur et qui a circulé sur une ligne au Vietnam, attend d'être déplacée dans le cadre de l'anniversaire de la ligne du pied du Jura.



Merci à Jean-Claude pour l'organisation. Philippe



Montage de la tente

Nous nous sommes retrouvés le samedi 8 octobre à 8h, une douzaine de membres ainsi que les deux cartons nécessaires pour contenir notre tente-cantine qui serait utilisée lors de nos portes ouvertes de la semaine suivante.



C'est alors sous la direction d'Alain que nous avons ouvert les cartons, lui prenant les instructions de montage afin de nous dire que faire avec tous ces tubes. Après une rapide vérification du contenu des boîtes, l'assemblage à proprement parler a

pu commencer et au bout d'une heure et demi de labeur, nous avons un toit au dessus de la tête. Les parois nous ont encore pris quelque temps à devoir réajuster l'armature et enfin notre tente était prête, il ne restait plus qu'à la fixer au sol pour qu'elle ne fuit pas durant la semaine.

Pendant que certains sont allés au magasin, d'autres sont allés à la maison récupérer des frappeuses afin de percer le sol. En attendant que ce matériel soit à Orange, nous avons eu droit au café et aux croissants. Il nous aura fallu encore une bonne heure à percer, visser, tendre et attacher pour que finalement vers 11h tout le monde puisse admirer son travail et être sûr que notre tente ne risquait rien. En fin de matinée, certains travailleurs ont décidé de prendre un petit apéro, mais pas sous la tente mais bel et bien au soleil.





Portes ouvertes

Nos traditionnelles portes ouvertes se sont déroulées les 16 et 17 octobre, comme de coutume, le local s'est rempli progressivement



pour atteindre par moment le remplissage total. Les visiteurs sont toujours étonnés de voir combien la maquette évolue d'année en année et les enfants sont toujours émerveillés par les petits trains et certains ne partent qu'après

de longues négociations avec leurs parents.

De notre côté, on peut dire que tout c'est très bien déroulé avec peu de problème technique une fois que les trains étaient bien en place. Les gares nous ont également posé beaucoup moins de problèmes grâce à nos dispositifs de sécurité. Nou-



veauté cette année, il y avait trois types de trains différents grâce à la mise en route d'une des hélicoïdales à voie métrique. Le circuit continu à lui aussi été modifié pour atteindre sa taille finale.



Portes ouvertes



Coté cantine, cette année nous avons décidé de ne pas faire de menus. En contre partie, les saucisses et les tranches se sont bien vendues mais nous avons tout de même du nous partager quelques kilos de salade. La cantine a aussi vendu des pâtisseries

fournies par les membres.

À coté de la maquette, c'est le marchand « Le Tortillard » qui est venu vendre un peu de matériel, celui-ci relativement satisfait de son week-end, nous a offert une locomotive et nous a fait savoir qu'il serait prêt à revenir l'année prochaine.



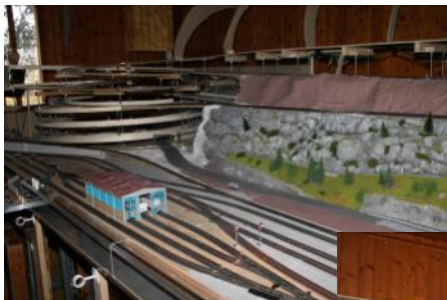
Nos portes ouvertes se sont soldées par un succès dans la lignée des précédentes avec toujours autant d'intérêts de la part des privés mais aussi de la part d'autres clubs qui viennent prendre des idées ou des renseignements.

Le comité vous remercie pour votre participation à ce succès et vous donne rendez-vous l'année prochaine pour de nouvelles portes ouvertes.



Notre maquette

Après avoir travaillé au peaufinage pour les portes ouvertes, notre maquette est repartie de plus bel pour une nouvelle année de transformation et d'agrandissement, mais pas trop. Cette année sera plutôt placée sous le signe de la création artistique avec



énormément de décors à faire ou finir. Les circuits alternatif et continu sont presque terminés, il ne nous reste que des voie HOm à poser.

Il faut donc maintenant habiller notre maquette afin qu'elle ressemble à un paysage. Un autre objectif de l'année est d'installer d'autres interfaces entre



l'utilisateur et la maquette afin de perdre cette contrainte d'utiliser



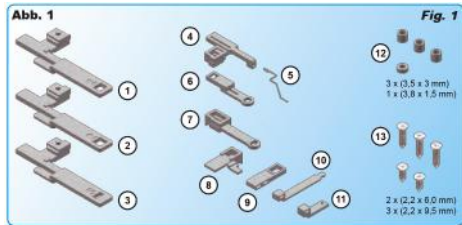
l'ordinateur pour interagir avec un train. Cette évolution se fera au travers de TCO qui permettront de contrôler les différentes gares du réseau grâce à des boutons plutôt qu'une souris.

La liste des objectifs est également disponible au local afin d'y puiser des idées si jamais vous n'en n'avez plus un mardi soir.

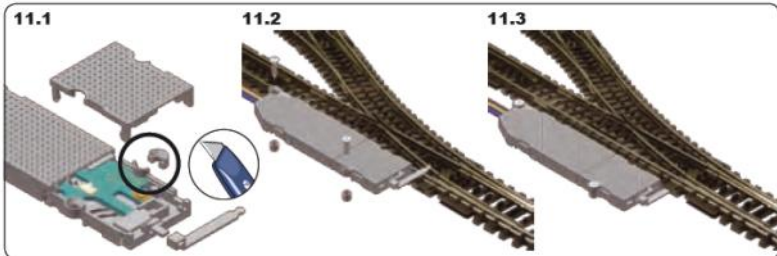


Nos moteurs

Ce n'est un secret pour personne, les moteurs Maerklin des aiguillages de la voie K nous causent bien des soucis de fiabilité. Nous pensons avoir trouvé une alternative de qualité, en effet depuis 2006, Viessmann annonçait l'arrivée d'un moteur pouvant s'adapter à plusieurs types de voies, dont la voie K. Depuis octobre, ce modèle est enfin livrable, nous avons fait l'acquisition de 4 pièces que nous avons installées dans la gare de Moutier.



Ce moteur a un décodeur digital DCC/Motorola intégré, la programmation de l'adresse se fait en un tour de main. Le mouvement de



déplacement se fait lentement comme dans la réalité. Si on travaille en mode DCC, on a la possibilité d'activer le protocole Railcom pour assurer une parfaite rétro-signalisation. L'avenir nous dira si ce modèle est à la hauteur de nos attentes.

Philippe.



Revue de l'année

Cette année 2010 aura avant tout été une année de progression importante dans les décors ainsi que dans le réseau continu. Ainsi au terme de cette année nous pouvons être fier du travail accompli et considéré comme presque terminées la pose des voies et la structure porteuse de la maquette.



Il y a une année, le seul décor posé était celui au dessus de la gare de Bienne, les autres n'étaient même pas encore commencés. Les éléments mobiles avaient des problèmes de fonctionnement, combien de fois avons-nous eu un car postal tout terrain, j'en passe et des meilleurs.



Au niveau des voies continues, seule une des boucle était complète l'autre était réduite afin de pouvoir l'utilisée. Certains trains sensibles n'étaient pas capable de faire un tour à cause de jonctions de voie ou de coupures mal faites, nos gares fantôme en alternatif ne fonctionnaient que sur une voie faute aux moteurs faiblards de Märklin.



Agenda

Travaux au local dès 19h15	Tous les mardis
Stamm / Soirée de roulement chaque	3e jeudi
Apéro du dimanche, chaque	1er dimanche
Fondue du petit-nouvel-an	21 janvier 2011
Assemblée générale et souper	25 mars 2011

Programme janvier - mars 2011

Janvier	9 11h00	Apéro du dimanche
	21 19h30	Fondue du petit-nouvel-an
	4, 11, 18, 25 19h15	Travaux maquette
Février	3 20h00	Comité 1
	6 11h00	Apéro du dimanche
	17 20h00	Roulement
	1, 8, 15, 22 19h15	Travaux maquette
Mars	6 11h00	Apéro du dimanche
	17 20h00	Roulement + Apéro
	25 19h00	Assemblée générale
	1, 8, 15, 22, 29 19h15	Travaux maquette



Sponsors

☺ Lors de votre prochain achat, pensez à favoriser nos sponsors:

- Bijouterie Pelletier, Tramelan
- Bar à Café au Cri-Cri, Tramelan
- Paratte Optique, Tramelan
- Wolfsberger & Luthi Sàrl, Tavannes
- Droz Cycles, Reconvilier
- Duo Garage, Saule
- Torti SA, Reconvilier
- Quincaillerie Cuenin SA, Tramelan

Avez-vous déjà visité notre site internet ?

www.rcpp.ch

Impressum :

Mise en page : Cyrille

Tirage 100 ex.

Parution : 4x par an

Adresses :

Courriel : redaction@rcpp.ch

Poste : RCPP rédaction

Rue su Soleil 5

2710 Tavannes

Prix indicatif au N° : SFr. 2.50

Abonnements :

Recevez La Bonne Voie par courriel, en format PDF, ou par la Poste.

Prix pour 1 an, normal : SFr. 10.—

Prix pour 1 an, soutien : SFr. 25.—

Prix pour envoi par courriel : Gratuit

Compris dans la cotisation annuelle

Renseignements au local ou par courriel
redaction@rcpp.ch